



## Obec Olšany - Studie revitalizace areálu Hřiště nad Rybníkem

## **Základní údaje:**

Stupeň projektové dokumentace:  
studie proveditelnosti revitalizace klidové zóny Hřiště nad rybníkem v obci Olšany

Rok:  
03/2021

Investor:  
Obec Olšany

Vypracoval:  
PMA architects s.r.o.  
JUNG architekti

## **Obsah:**

4	Řešené území
5	Průvodní zpráva
6	Konstrukční schéma - zázemí
7	Půdorys - zázemí
8	Konstrukční schéma - pódium
9	Půdorys - pódium
10	Schémata provozů a využití areálu
14	Vizualizace
18	Referenční obrázky vybavení areálu

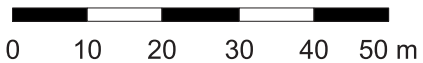


### Pozemek p.č. 466/30, k.ú. Olšany [636410]

Řešené území areálu Hřiště nad Rybníkem se nachází na severozápadním okraji obce v ochranném pásmu lesa. Areál navazuje na přilehlé parkovací plochy a tvoří pomyslný vstup do okolních lesů. Na přístupovou komunikaci navazuje cyklotrasa č. 5072 (Kuchlov - Habrovany) a Studánková naučná stezka. V současnosti je areál vybaven malým skladovacím objektem, herní plochou, malým zastřešeným posezením a ohništěm.

### Řešené území

M 1:1000



## Průvodní zpráva

Studie ověřuje možnosti rozvoje areálu Hřiště nad Rybníkem v reakci na potřeby obce. Návrh navazuje na současné sportovní rekreační využití plochy, které je doplněno o rozšířené zázemí včetně nové herní plochy, a dále pracuje s požadavkem obce na alternativní využití areálu pro pořádání menších kulturních akcí pro místní obyvatele. Tyto akce jsou velmi rozmanitého charakteru od pálení čarodějnic, pořádání malých sportovních turnajů obecního významu, malých oslav a koncertů.

Prostorová koncepce vychází ze samotného tvaru mýtiny a vzhledem ke konfiguraci terénu i z umístění stávající herní plochy. Mýtina je ve velmi mírném jižním svahu a herní plocha tvoří její nejrovnější část při jižním okraji mýtiny. Nově navržená herní plocha téměř kopíruje stávající polohu, ale liší se rozměrově, jelikož vychází z rozměrů pro nohejbalové hřiště. Hlavní prostorová osa pak prochází středem herní plochy, definuje umístění pódia a ohniště v severní části a prochází i zázemím s plochou pro posezení v jižní části. Tato osa vychází z přirozené konfigurace místa a proporcí samotné mýtiny. Pohledově je orientována a uzavřena zalesněným svahem směrem na sever a vzrostlejšími dřevinami s průhledem na rybník směrem na jih.

### Přístup do areálu

V současnosti je oficiální vstup do areálu z příjezdové komunikace veden přes pozemek s p.č. 466/55, která je vydlážděna. Vzhledem k požadovanému rozšíření využití a předpokládané vytíženosti je potřeba upravit vstup a vjezd do areálu jak pozičně tak i kapacitně. Návrh tedy počítá s mírným posunutím pěšího nástupu do areálu a nově jsou navrženy dva sjezdy z komunikace. Jeden vede podél jižní hranice řešeného území a bude sloužit pro zásobování zázemí a druhý vede

kolem horské vpusti a slouží jako příjezd k pódiumu. Tyto úpravy bude potřeba majetkoprávně dorešit s vlastníkem pozemků s p.č. 466/54 a 466/31 (Česká republika respektive Lesy České republiky, které mají právo hospodařit s majetkem).

### Inženýrské sítě

Do areálu je přivedena vodovodní přípojka a přípojka NN. Dle požadavků obce na umístění toalet v rámci areálu, bude potřeba nově řešit kanalizační přípojku. Stávající kanalizační řád bude potřeba prodloužit o cca 250 metrů a navíc vyřešit průchod přípojky přes parcely 466/54 a 466/31, které nejsou v majetku obce. V případě, že nebude technicky možné vyřešit kanalizační přípojku, tak bude v rámci řešeného území umístěna jímka na odpadní vody. Dále doporučujeme zvážit kapacitu a stav přípojky NN a případně modernizovat vzhledem k výraznějším odběrům plánovaných v rámci areálu. Kvůli nemožnosti napojení se na dešťovou kanalizaci je pak potřeba řešit zasakování dešťových vod v rámci pozemku p.č. 466/30. Komplikací v tomto ohledu je fakt, že horní vrstvu tvoří jílovitá půda. Je proto nutné zpracovat hydrogeologický posudek a vsakovací zkoušku a tím ověřit možnosti vsakování dešťových vod svedených z herní plochy a střech. V případě, že nebude možné dešťové vody zasakovat, tak bude nutné řešit odvod srážkových vod do vod povrchových. Veškeré objekty jsou dále navrženy jako nevytápěné a pro přípravu TUV bude nevhodnější elektrický ohřev.

### Stavební objekty

V areálu je počítáno s odstraněním stávajícího objektu pro skladování, mobiliáře i přístřešku s posezením. Upravit bude potřeba i polohu stávajícího ohniště, které je tvořeno kamenou vyzdívkou. Odstraněno bude taky stávající oplocení herní plochy a vzhledem k upraveným pozicím stožárů pro veřejné

osvětlení a reflektory pro osvětlení herní plochy bude potřeba posoudit i vhodnost znovupoužití stávajících reflektorů.

Nově bude vybudován objekt zázemí zahrnující skladovací prostory pro sportovní vybavení a přenosný nábytek, toalety a občerstvení s výdejním oknem. V ose bude na opačné straně navazovat objekt pódia, který má po stranách umístěny malé příruční sklady. Dále po ose bude umístěno ohniště. Herní plocha bude doplněna o oplocení výšky 110 centimetrů, které bude řešeno formou mříží pro popínavé rostliny, které budou vysázeny podél plotů. V západní části budou v rámci oplocení osazeny dva stožáry pro umístění VO a reflektorů pro nasvětlení herní plochy. Na východní straně budou umístěny dva betonové pilíře, které budou tvořit nároží plotu. Oba betonové pilíře budou taky využity k osazení stožáru pro VO a reflektorů. Navíc na jihovýchodní pilíř bude osazen provozní řád a případně infotabule s vlastním zdrojem umělého osvětlení.

### Povrchy

Hlavní herní plocha je navržena jako betonová z důvodu požadované odolnosti a víceúčelovosti. Bude rozdělena do dvou částí a barevně odlišena formou zeleného probarveného betonu ve středové části. Do betonu budou zabudovány pouzdra pro osazení sítě na nohejbal a další sporty. Pochůzí povrch kolem objektu zázemí a pod zastřešeným posezením bude z betonové dlažby. V podobném formátu se pak ještě objeví distanční dlažba pro zatravnění v severní části za pódiumem. Pěší komunikace vedoucí z příjezdové komunikace na herní plochu a obě komunikace pro zásobování jsou pak navrženy formou zatravněvacích rohoží.

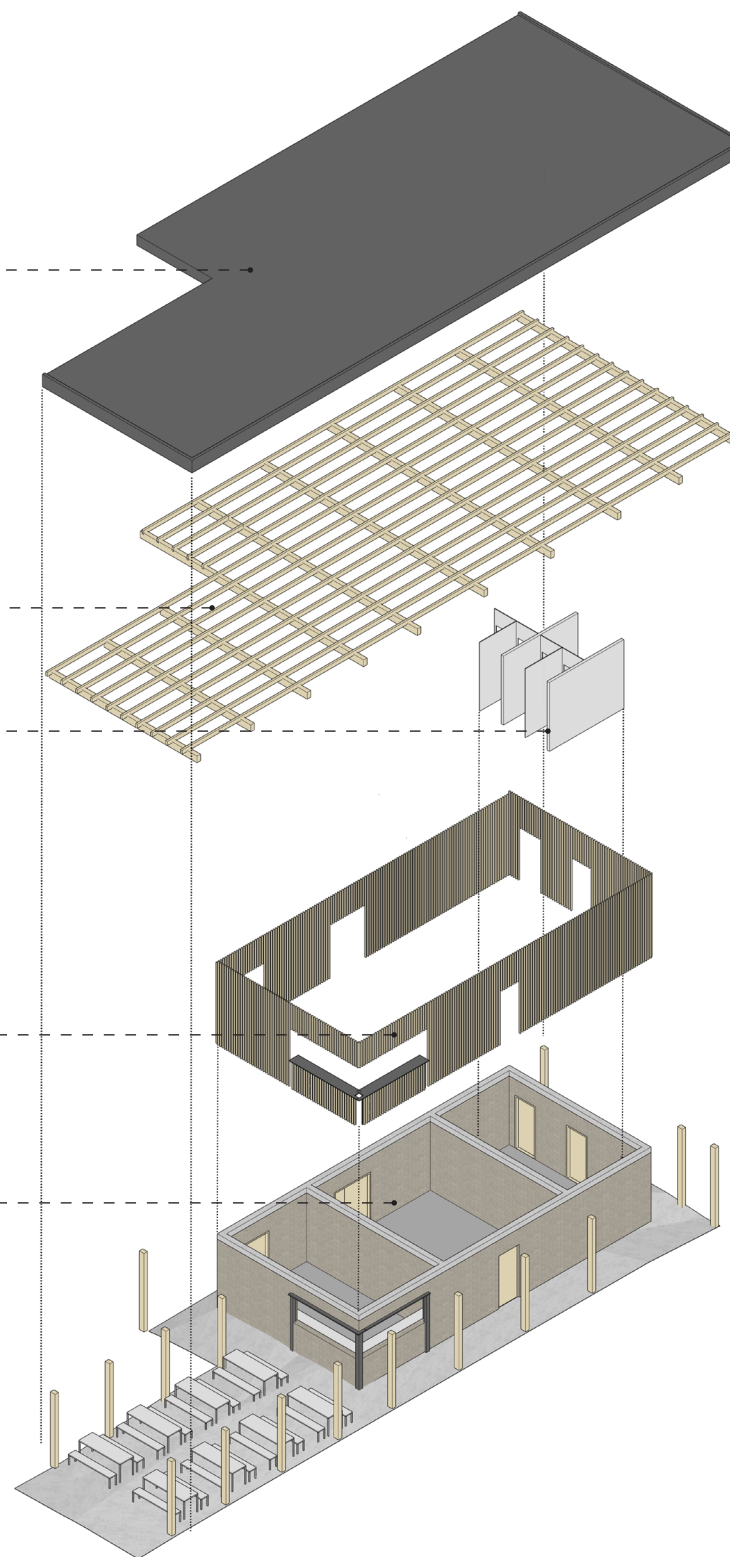
plochá střecha s oplechováním přetaženým přes nosnou konstrukci střechy

nosná konstrukce střechy je tvořena dřevěným roštem z KVH hranolů

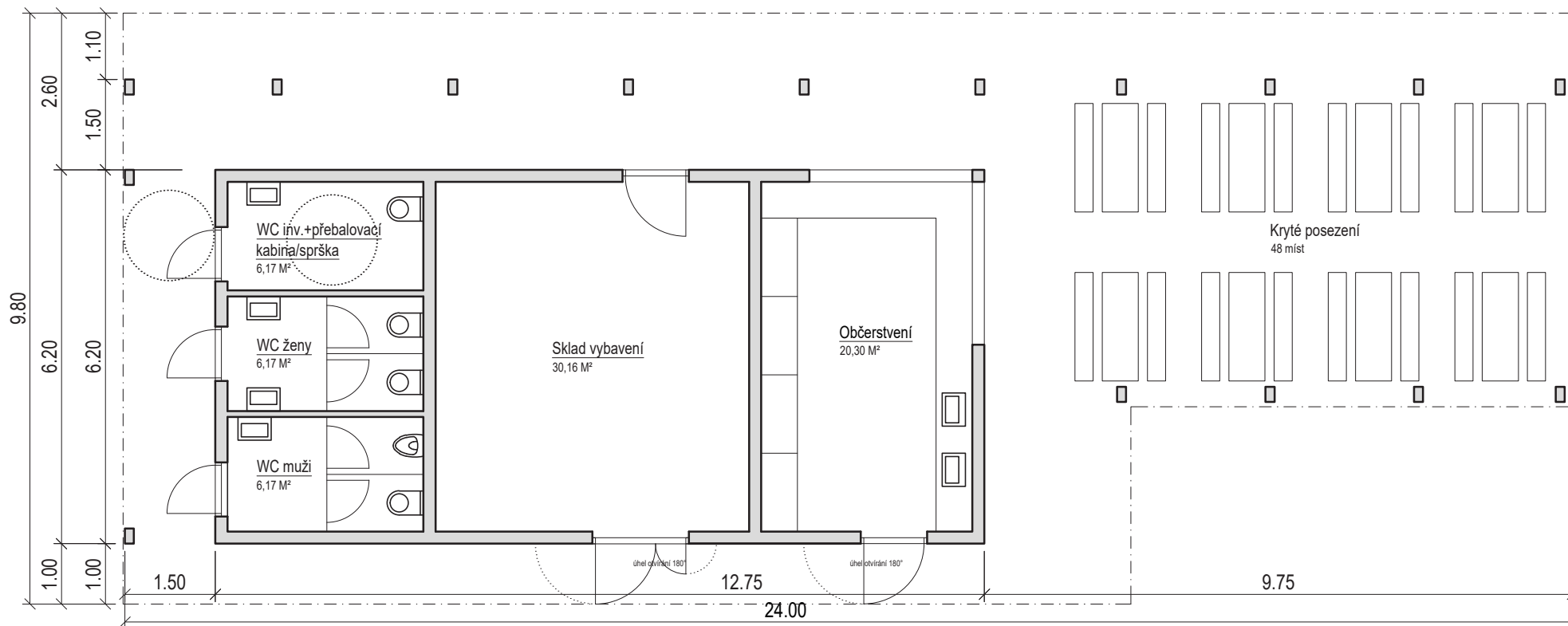
dělicí příčky v objektu možno řešit jako montované konstrukce nebo lehké zdivo z přesných tvarovek

nosné zdivo opláštěno dřevěnými laťkami na vynášecím roštu

svislé nosné konstrukce řešeny kombinací dřevěných sloupů a nosných zdí ze ztraceného bednění opatřených železobetonovým věncem



## Konstrukční schéma - zázemí



#### Vybavení:

- jelikož není potřeba objekt zateplovat, vzniklé mezery mezi nosníky a střešním pláštěm budou přirozeně provětrávat prostory toalet a nebude potřeba řešit nucené větrání, tyto mezery budou v prostoru nad věncem řešeny perforovanými plechy pro přívod vzduchu a zamezení vniku zvířat
- umělé osvětlení bude navrženo v rámci všech vnitřních prostor a krytého posezení
- v následujících stupních projektové dokumentace bude upřesněn zdroj TUV
- elektronika a další vybavení občerstvení bude upřesněno v dalších stupních projektové dokumentace



#### Půdorys - zázemí

M 1:100

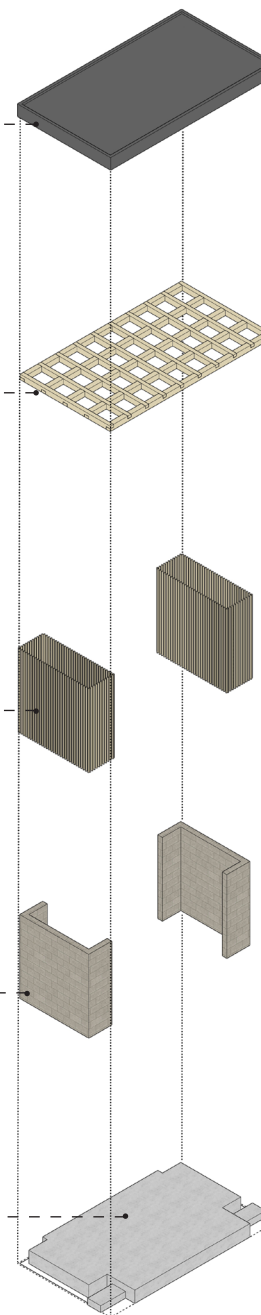
plochá střecha s oplechováním přetaženým přes nosnou konstrukci střechy

nosná konstrukce střechy je tvořena dřevěným roštem z KVH hranolů

nosné zdivo opláštěno dřevěnými laťkami na vynášecím roštu

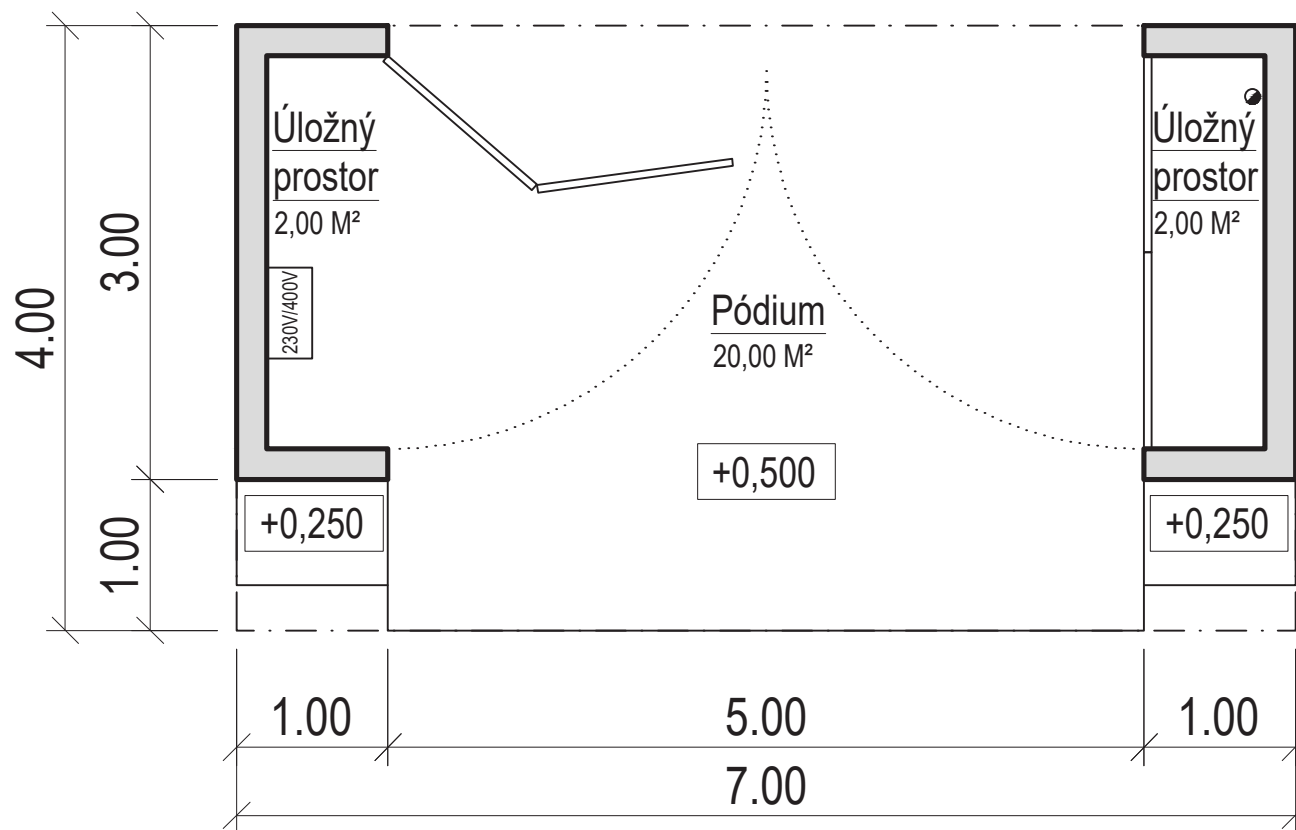
nosné zdivo ze ztraceného bednění

železobetonová deska tvořící pochůzí konstrukci pódia



## Konstrukční schéma - pódium





#### Vybavení:

- v rámci úložných prostor i vně pódia budou osazeny zásuvky pro 230V i 400V (uzamykatelné)
- v rámci úložných prostor i vně pódia bude osazen zahradní kohout s vypouštěcím ventilem
- pod dřevěným roštem tvořící střešní konstrukci bude umístěna rampa pro osazení světel a dalšího vybavení
- úložné prostory budou uzavřeny perforovanými dvojklobovými vraty, které bude možno ukotvit v úrovni zadní strany pódia a budou tak tvořit uzavřený prostor



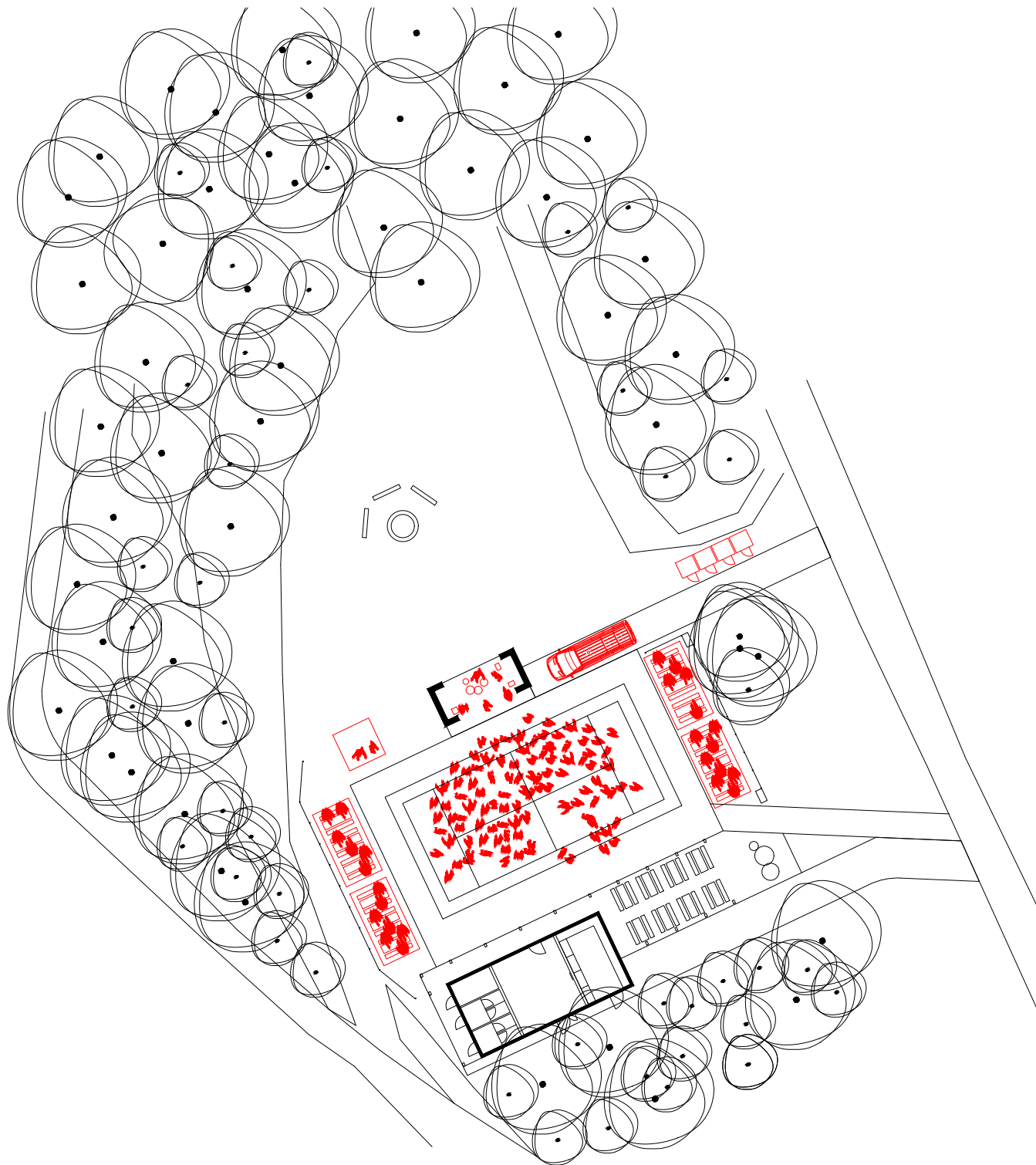
#### Půdorys - pódium

M 1:50



Možnost provozu a pronájmu pouze hlavního objektu s toaletami a vybavením baru. Fixní mobiliář nabízí posezení pro 48 osob a lze kombinovat s uskladněným přenosným mobiliářem ze skladu. Využít lze i sportovní plochu k pořádání sportovních akcí.

## Schéma provozu - uzavřená společnost



Pořádání větších společenských událostí s aktivním pódium a využitím hrací plochy jako tanečního parketu. Fixní krytá místa k sezení doplněná o mobilní sezení pod stany. Kapacita toalet navýšena o mobilní záchody umístěné v jihozápadní části areálu. Rozvržení umožňuje i zásobování během akce a návoz vybavení na pódium bez konfliktu s návštěvníky pohybujícími se na hlavní ploše areálu.

## Schéma provozu - společenská akce



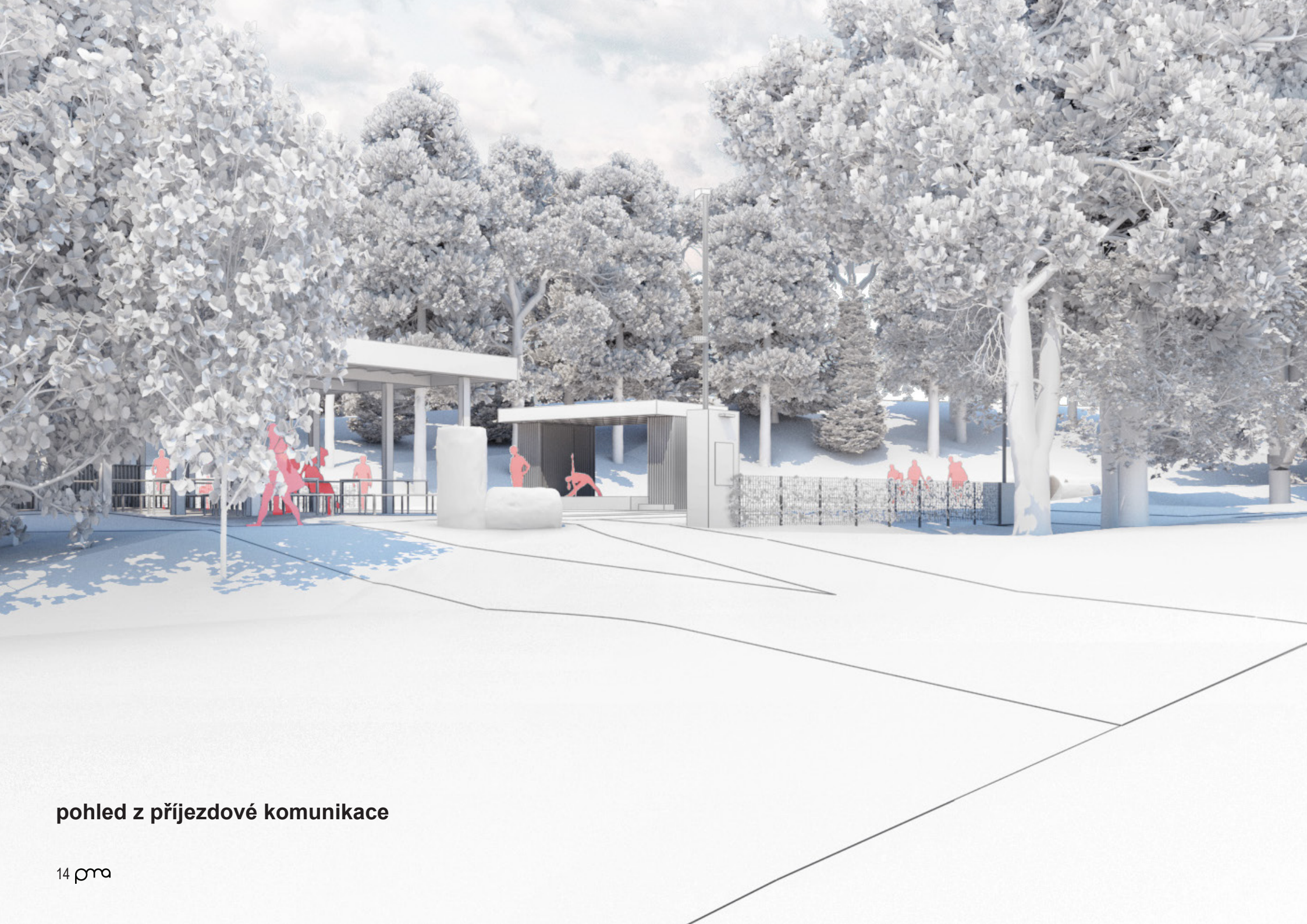
Využití ohniště a volné plochy v severní části. Lze doplnit o doprovodný program na pódiu jako úvodní řeč, poděkování a rozloučení s účastníky. K dispozici lze poskytnout toalety i vybavení občerstvení k prodeji nápojů.

## Schéma provozu - pálení čarodějnic

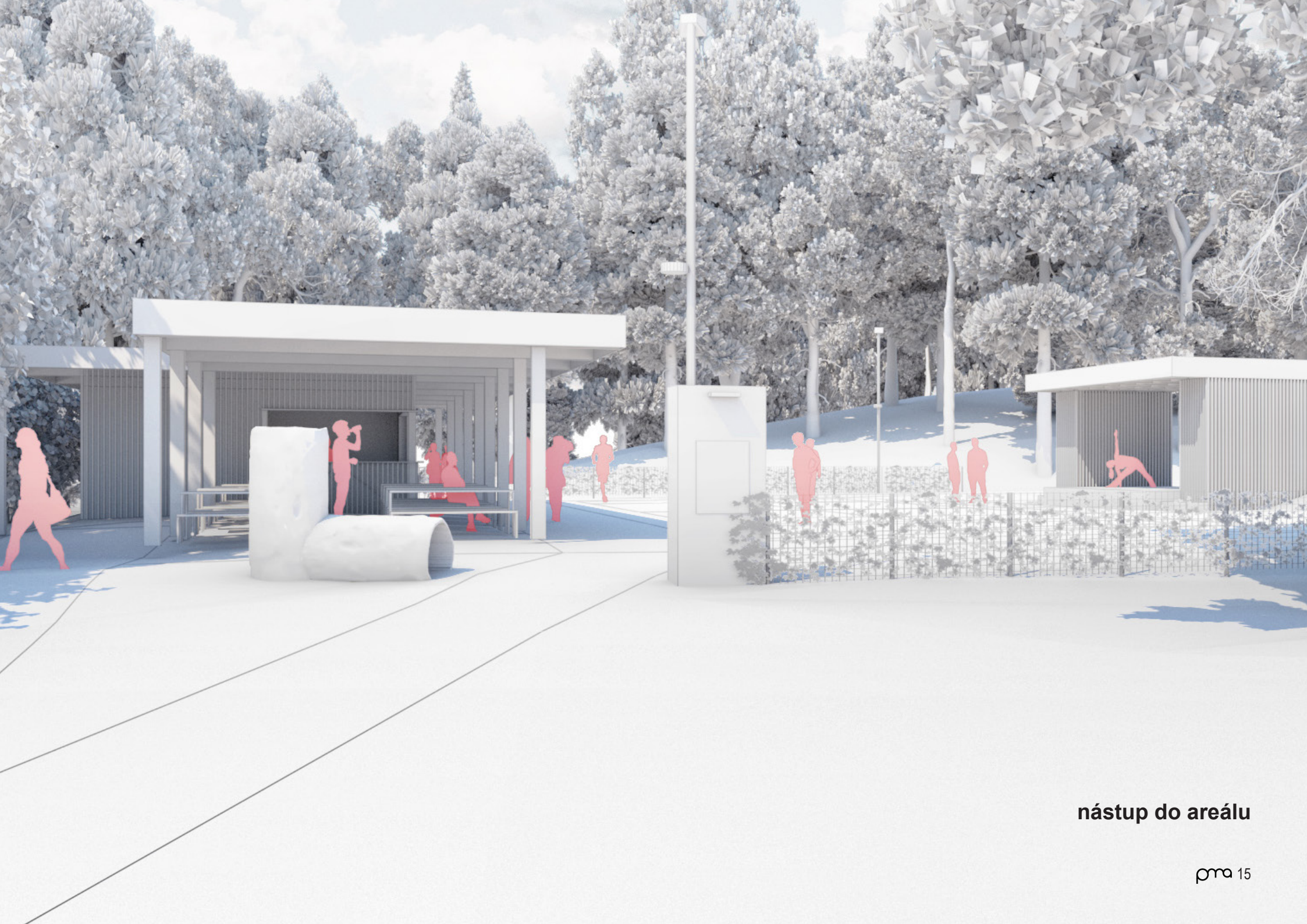


Využití pódia ze zadní strany jako obřadního místa pro pořádání svateb. Možno využít mobilní nábytek pro usazení svatebních hostů a rozdělání ohně v chladnějších měsících. K dispozici lze poskytnout celý objekt zázemí a při velké účasti i rezervní stany, pódium pro živou hudbu.

## Schéma provozu - svatba



**pohled z příjezdové komunikace**



**nástup do areálu**



**pohled z krytého posezení na pódium**





**pohled od ohniště po hlavní ose**

lavičky



herní prvky pro děti



městské prostředí  příroda

referenční obrázky vybavení areálu



zpevněné povrchy



konstrukční materiály

městské prostředí



příroda

referenční obrázky vybavení areálu

